

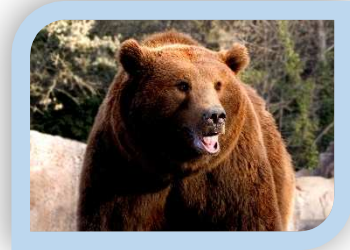
Medvěd hnědý

Medvěd hnědý (*Ursus arctos*) je známá medvědovitá šelma a jediný zástupce své čeledi, který se vyskytoval a vzácně i vyskytuje na území České republiky.

Jde o největší evropskou šelmu a spolu s medvědem ledním o vůbec největší recentní druh suchozemského predátora. Žije v Evropě, Asii a Severní Americe.

Popis

- ☞ Délka těla: 2-4 m
- ☞ Délka ocasu: 5-20 cm
- ☞ Hmotnost: 100-800 kg
- ☞ Výška v kohoutku: 87-126 cm
- ☞ Délka života: 20-30 let. V zajetí se výjimečně mohou dožít až přes 40 let.



Hlava medvěda hnědého

Medvěd hnědý je mohutná šelma se silnými končetinami s velkými, až 15 cm dlouhými drápy, dlouhou srstí a velkou kulatou hlavou. Zbarvení srsti se značně liší podle několika poddruhů (viz níže), ale všeobecně se pohybuje od žlutavě plavé až po tmavě černou. Mnozí jedinci mají navíc bílý nebo stříbřitý odstín srsti, což má za následek prošedivělý vzhled. Ani velikost není pevně stanovena a kolísá u jednotlivých populací podle množství dostupné potravy. Nejmenším poddruhem je přitom medvěd syrský a největším medvěd kodiak.

Přítomnost medvěda hnědého můžeme zaznamenat i podle jeho charakteristických stop - přední je širší, zadní připomíná otisk lidské nohy, akorát má na rozdíl od ní viditelné silné drápy. Pohlaví se od sebe liší pouze velikostí (samec je o 38-50 % větší než samice), mladí jedinci mají do druhého roku života bílý pruh na hrdle.

Rozšíření a početnost

V současné době se počet volně žijících medvědů hnědých odhaduje na 200 000 jedinců a dle Červeného seznamu IUCN jde o málo dotčený druh.[4] Největší populace žijí v Rusku (120 000 jedinců), Spojených státech (32 500 jedinců) a Kanadě (21 750 jedinců). V Evropě žije zhruba 14 000 jedinců v desíti oddělených populacích, od západního Španělska po východní Rusko a od severní Skandinávie po jižní Rumunsko a Bulharsko. Nevyskytuje se na Britských ostrovech a ve Skandinávii a Francii je kriticky ohrožený, velice nízký počet volně žijících jedinců byl zaznamenán ve střední Evropě. Karpatské populace medvěda hnědého jsou nejpočetnější v evropské části Ruska, kde žije 4 500 až 5 000 jedinců.

Prehistorické pozůstatky potvrzují, že medvěd hnědý dříve žil v Asii, Evropě, Severní Americe a v pohoří Atlas v Africe. V mnohých oblastech původního areálu rozšíření je však nyní zaniklý nebo kriticky ohrožený.

Medvěd hnědý v zoologické zahradě

V Severní Americe se vyskytuje poddruh medvěda hnědého zvaný medvěd grizzly. Na Aljašce, kde jsou velice hojní, se vyskytuje na východě od Yukonu po Severozápadní teritoria a na jihu od Britské Kolumbie po západní Alaberty. Izolované populace žijí v severozápadním Washingtonu, severním Idahu, západní Montaně a severozápadním Wyomingu.

Populace medvědů hnědých v Pyrenejích mezi Francií a Španělskem je velice nízká a čítá odhadem čtrnáct až osmnáct jedinců, z toho navíc nedostatek samic schopných rozmnožování.

V Severní Americe medvědi preferují otevřené krajiny, zatímco v Eurasii se zdržují spíše skryti v horách nebo ve vlhkých lesních komplexech a odlehlých krajích. V současné době pro ně představuje největší hrozbu ztráta přirozeného biomu a lov.



Rozšíření v ČR

Na území České republiky byl medvěd hnědý považovaný za plně vyhynulého už v druhé polovině 19. století, na většině území Čech byl vyhuben v 17. a 18. století, nejdéle se vyskytoval na Šumavě. Za posledního šumavského medvěda se často označuje medvědice zastřelená 4. listopadu 1856 poblíž osady Jelení vrchy (dnes Jelení), pozdější zmínky nejsou nezpochybnitelně doložené. Na Moravě se udržel do konce 19. století. Mezi poslední zaznamenané úlovky je řazen ten z května 1885 v Beskydech, jehož lebka s původním popisem a datem ulovení je součástí sbírek Muzea regionu Valašsko v zámku Kinských ve Valašském Meziříčí. Další doložený záznam je z roku 1887 na Travném u Morávky, údaj z roku 1893 z Hukvaldského panství je nedoložený. V souvislosti s rozšířením populace na Slovensku v 70. letech 20. století se medvěd vrátil do Beskyd. V současnosti se na Moravě a ve Slezsku vyskytuje stále jeden až několik málo jedinců a občas se odsud toulá dále na západ, jih nebo jihozápad. Nejhojnější je na moravské straně Karpat (např. v Javorníkách nebo Moravskoslezských Beskydech), kam proniká ze Slovenska. Dle vyhlášky 395/1992 Sb. je medvěd hnědý v České republice kriticky ohrožený a přísně chráněný druh.

Chování

Pokud není medvěd hnědý rušen člověkem, je aktivní především ve dne, ale pokud už žil v blízkosti lidí, tak přešel k nočnímu způsobu života. Po většinu roku žije samotářsky, ačkoli byly v některých oblastech již několikrát zpozorovány skupiny medvědů, v nichž vládne přísná hierarchie založená na věku a velikosti. Každý jedinec si brání teritorium velké několik desítek kilometrů. Na zimu upadá do hibernace (nepravého zimního spánku), před kterým musí dosáhnout hmotnosti i vyšší než 900 kg. Během listopadu až prosince ulehává na klidném a suchém místě (např. ve skalních dutinách nebo ve vlastnoručně vyhrabané jámě) a během hibernace, z které se probouzí v únoru až dubnu, často opouští svůj brloh a vydává se za potravou.

I přes svůj mohutný vzhled je medvěd hnědý výborný běžec, který dokáže běžet i vyšší rychlostí než 45 km/h.

Potrava

Medvěd hnědý je všežravec. Živí se širokou paletou rostlinné (lesní plody, kořínky, zemědělské plodiny, houby) i živočišné stravy (nejčastěji ryby, hmyz nebo malí až středně velcí savci). I přes jeho zabijáckou pověst tvoří až 90 % potravy medvěda hnědého rostlinná strava. Obsah jeho

potravy se značně mění podle jednotlivých lokalit. Například medvědi ze Severní Ameriky spořádají enormní počet hmyzu během jednoho léta, mnohdy i více jak 40 000 jedinců za jeden den, přičemž u nich může tento hmyz pokrýt až jednu třetinu energie získávané z potravy. V Rusku a na Aljašce tvoří hlavní složku jejich potravy ryby, zvláště pak lososi. Často se živí medem, který bere lesním včelám.



Medvěd hnědý však útočí i na mnohem větší zvířata, např. mladé jeleny, daňky, srnce, jelence nebo dokonce bizony, občas zabíjí i hospodářská zvířata. Při lovu využívá své ostré zuby na zabití a rozporcování kořisti. Občas vyhledává i mršiny, od kterých pak odhání potravní konkurenty, např. vlky, pumy, menší medvědy nebo tygry.

Rezmnožování

Medvěd hnědý se páří od května do července. Se svým druhem zůstává několika dnů, ale i týdnů. Samice dosahuje pohlavní dospělosti v 5. až 7. roce života, zatímco samci se páří až o několik let později, až když jsou mohutní a silní, což je důležitý předpoklad při soubojích o samice a území. Samice má utajenou březost, kdy se časně zárodečné stadium nevyvíjí. Mlád'ata se rodí po 6-8 měsíční březosti při zimním spánku. V případech, kdy nemá matka dostatečné tukové zásoby, se často mlád'ata rodí mrtvá nebo umírají krátce po porodu. V jednom vrhu bývá průměrně jedno až čtyři mlád'ata. Nejčastěji se rodí dvě, ačkoli byly zaznamenány i případy, kdy měla samice v jednom vrhu pět mlád'at. Velikost mlád'at závisí na věku matky, lokalitě a množství dostupné potravy. Starší samice rodí zpravidla větší mlád'ata než samice mladší.

Mlád'ata jsou po narození slepá, bezzubá, neosrstěná a váží zhruba 500 g. Svou matku následují a tuhou potravu si začnou shánět až po čtyřech měsících života. U matky zůstávají dva až čtyři roky a podobně jako u jiných savců se od matky učí pozorováním a napodobováním. Velice často se stává, že dospělý samec zabije dospívající mlád'ata jiného samce, z důvodů genetické konkurence. Starší mlád'ata v případě nebezpečí nejčastěji prchají na stromy, po kterých umí na rozdíl od dospělých medvědů dobře šplhat.

Úkoly:

1. Pomocí WordArtu vlož nadpis a zformátuj ho podle vzoru.
2. Formát textu - písmo Comic Sans MS, vel. 10, řádkování 1,15, barva písma modrá
3. Podnadpisy - Popis, Hlava medvěda hnědého, Rozšíření, atd. zformátuj: písmo Snap ITC, červená barva, vel. 12
4. Popis - odrážkový seznam; odrážka = obrázek medvěda
5. Vložte do textu obrázky obr. 1, obr. 2, obr. 3 a podle zadání je zformátujte.